

# BULLETIN DE SUIVI DES PRIX EN RDC

Numéro 01 : Janvier à Avril 2020

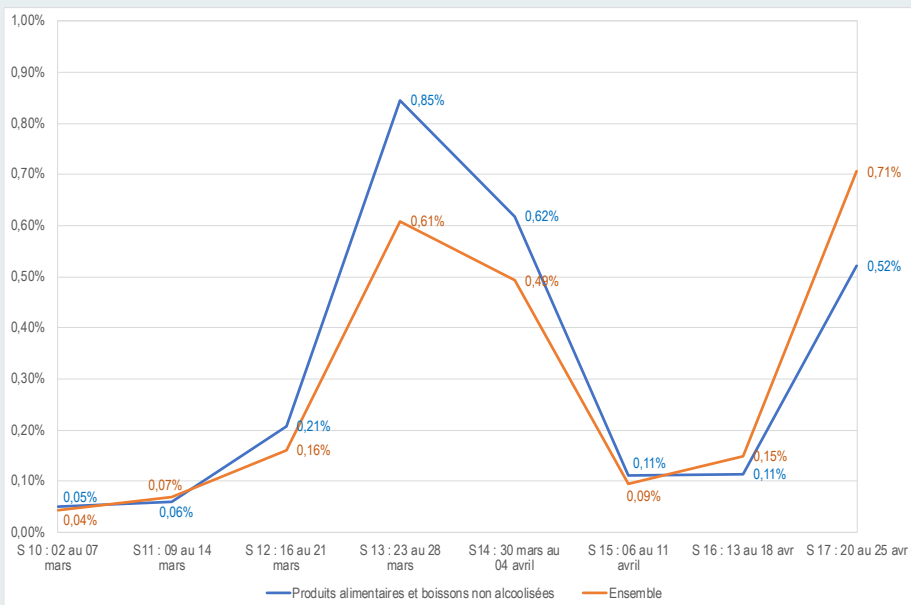
Avec l'appui de :



## Couverture géographique de l'indice des prix de la RDC

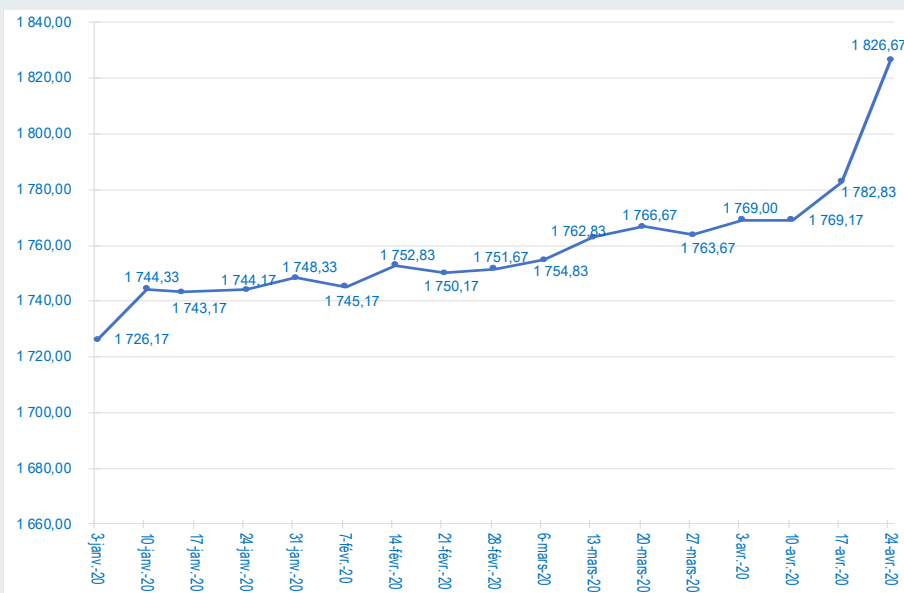
L'INS collecte les prix d'un panier de produits dans les onze chefs-lieux des anciennes Provinces. La représentativité des résultats au niveau national est assurée par la prise en compte de la structure des dépenses de consommation des 26 Provinces dans la pondération des 11 Provinces échantillon.

## Aperçu de l'évolution des prix en RDC



- Le taux d'inflation hebdomadaire (4<sup>ème</sup> semaine d'avril) s'est établi à **0,71%** contre à **0,08%** au cours de la même période de l'année 2019.
- La dépréciation du Franc Congolais face au Dollar Américain a entraîné la hausse des prix de certains biens et services, essentiellement les produits alimentaires et les boissons non alcoolisées.
- L'inflation s'est située à **6,42%** en glissement annuel et à **3,13%** en cumul annuel. Ainsi, toute proportion gardée, l'année 2020 pourrait se clôturer avec un taux de **9,88%** face à un objectif à moyen terme de **7,00%**.

## Evolution du cours de change parallèle fin période

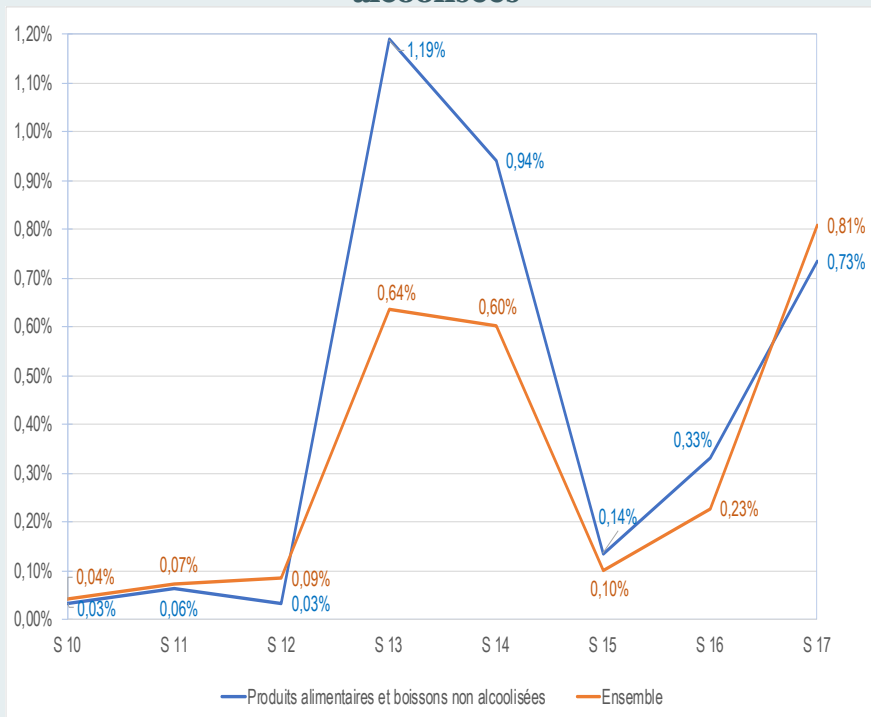


- L'augmentation du taux de change parallèle de **3,36%** entre janvier 2020 et la 4<sup>ème</sup> semaine de mars 2020, coïncidant à l'annonce du confinement général de la Ville-Province de Kinshasa.
- L'accroissement du taux de change parallèle est passé en cumul de **2,36%** à la 12<sup>ème</sup> semaine de l'année à **4,98%** à la 17<sup>ème</sup> semaine.

# Evolution des prix à Kinshasa

Le taux d'inflation hebdomadaire à Kinshasa s'est établi à **0,81%** au cours de la semaine du 20 au 25 avril 2020 après **0,23%** une semaine plus tôt. Il se situait à **0,09%** au cours de la période correspondante de 2019. En cumul et en glissement annuel, l'inflation a atteint respectivement **3,41%** et **6,18%**. Elle serait de **10,79%** en annualisé.

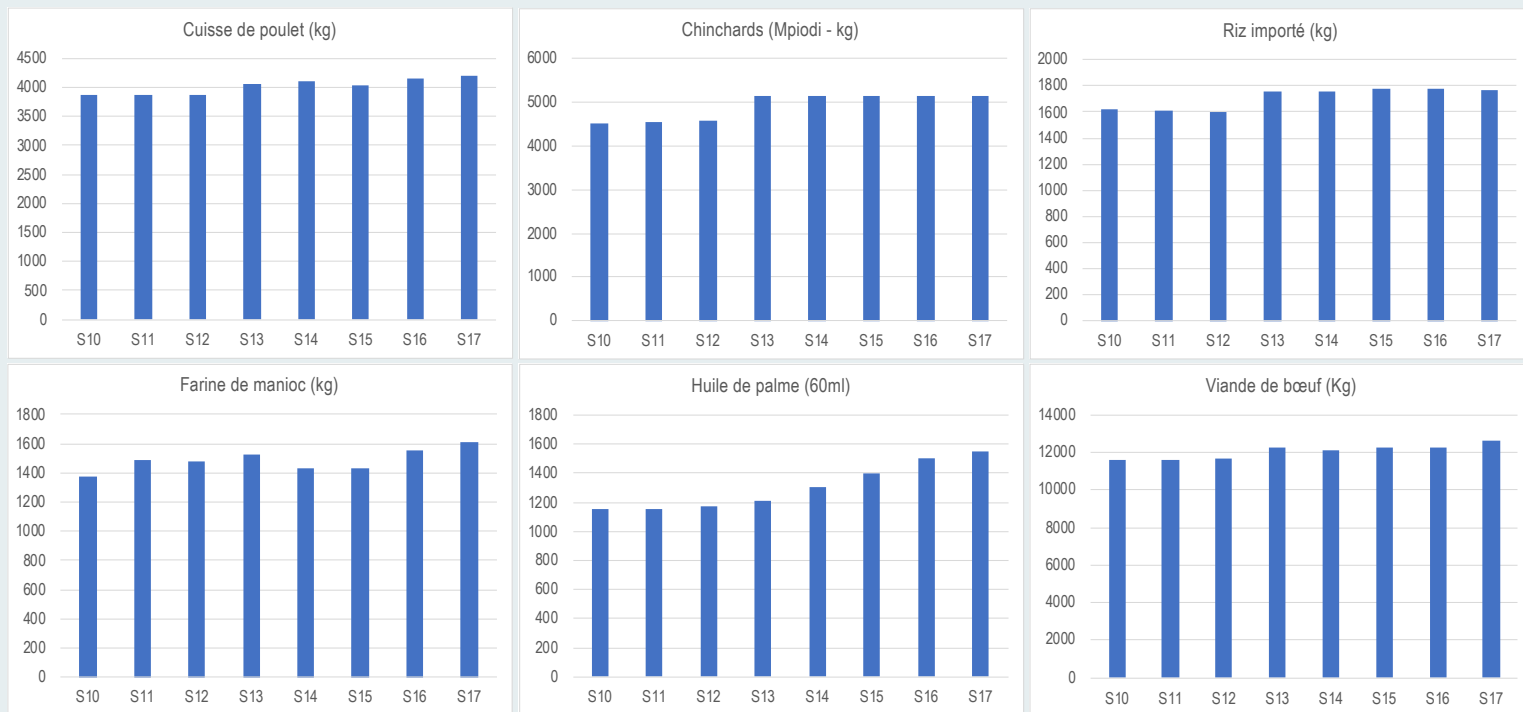
## Evolution de l'inflation à Kinshasa et variation de l'indice des produits alimentaires et boissons non alcoolisées



## Variations des indices des fonctions de consommation de Kinshasa

Fonctions	Variations cumulées	Variations en glissement annuel
Indice général	3,406%	6,090%
Produits alimentaires et boissons non alcoolisées	4,201%	6,349%
Pain et céréales	6,586%	8,776%
<i>Pain et céréales</i>	6,586%	8,776%
<i>Viande</i>	2,394%	3,486%
<i>Poisson</i>	2,510%	5,008%
<i>Huiles et graisses</i>	11,945%	12,276%
Boissons alcoolisées et tabac	1,783%	5,769%
Articles d'habillement et chaussures	2,452%	6,311%
Logement, eau, électricité, gaz et autres combustibles	2,901%	8,498%
Meubles, articles de ménage et entretien courant de la maison	2,496%	5,191%
Santé	3,644%	6,763%
Transports	1,730%	3,489%
Communications	2,862%	4,595%
Loisirs et culture	2,642%	4,389%
Enseignement	0,884%	2,020%
Restaurants et hôtels	3,751%	6,740%
Biens et services divers	3,277%	7,408%

## Evolution des prix de quelques produits (en CDF)



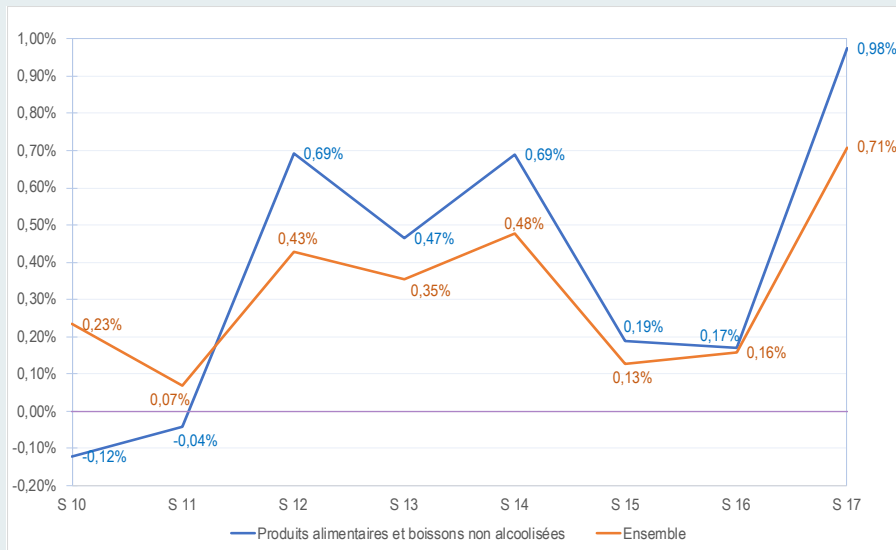
**S 13** = Semaine du 23 au 28 Mars 2020 - Annonce du confinement total de la ville de Kinshasa

**S 16** = Semaine du 13 au 18 Avril 2020 - Deuxième semaine du confinement de la Commune de la Gombe

# Evolution des prix à Lubumbashi

- A Lubumbashi, au cours de la semaine du 20 au 25 avril 2020, le taux d'inflation s'est situé à **0,71%** contre **0,16%** une semaine auparavant.
- L'inflation cumulée a atteint **4,87%** et pourrait se situer à **15,67%** en fin 2020.
- L'inflation est due à la hausse des prix des viandes (+14,07%), des poissons et autres produits frais de la pêche (+34,32%), des poissons et autres produits de la pêche séchés ou fumés (+15,31%), des huiles (+4,14%) et des légumes frais (+14,68%).
- **La fermeture des frontières terrestres de la RDC a entraîné une instabilité du prix de la farine de maïs dont la grande partie provient de la Zambie.** Durant la semaine du 16 au 21 mars 2020, le prix du sac de 25 kilogrammes est passé de CDF 35 000 à CDF 80 000, avant de s'établir actuellement à CDF 41 000.

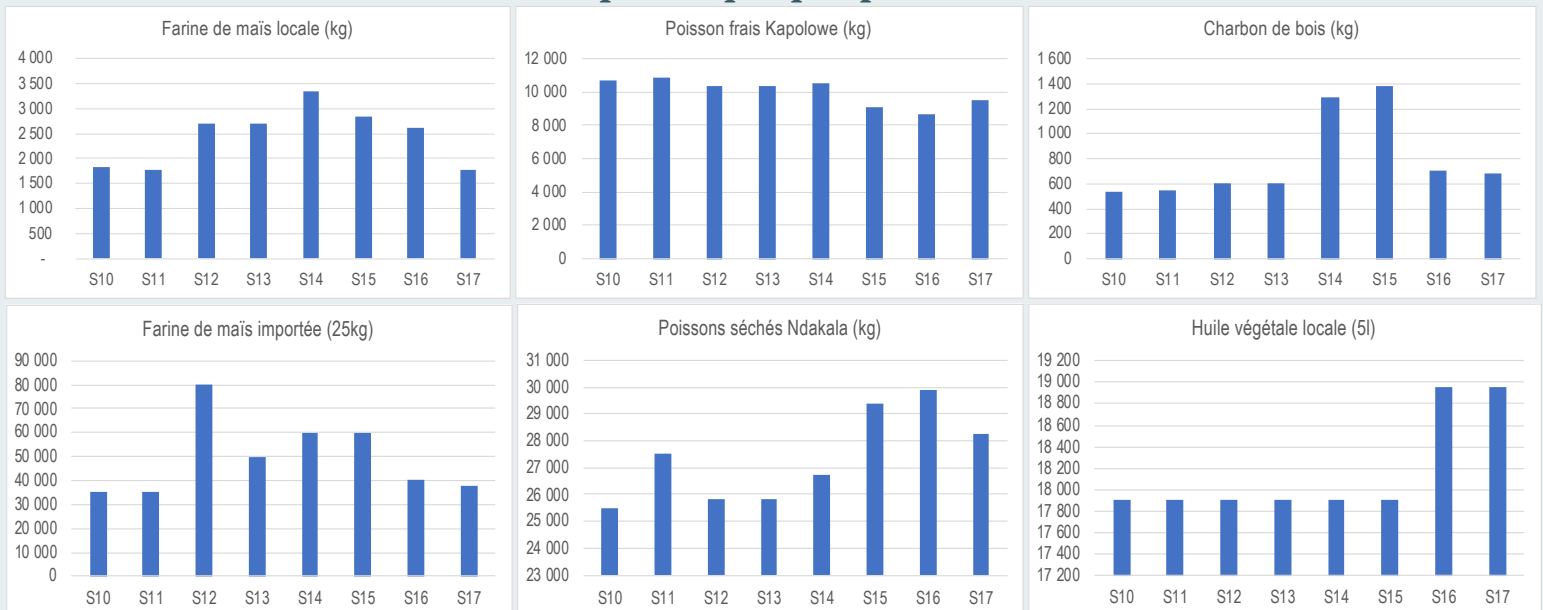
## Evolution de l'inflation à Lubumbashi et variation de l'indice des produits alimentaires et boissons non alcoolisées



## Variations des indices des fonctions de consommation de Lubumbashi

Fonctions	Variations cumulées	Variations en glissement annuel
Indice général	0,709%	4,873%
Produits alimentaires et boissons non alcoolisées	0,976%	5,663%
Pain et céréales	-0,857%	-3,206%
Viande	-0,178%	-9,473%
Poisson	0,000%	-0,395%
Huiles et graisses	1,235%	14,073%
Légumes autres que pommes de terre et tubercules	5,285%	34,318%
Boissons alcoolisées et tabac	2,560%	15,313%
Articles d'habillement et chaussures	2,087%	4,140%
Logement, eau, électricité, gaz et autres combustibles	2,211%	14,676%
Meubles, articles de ménage et entretien courant de la maison	0,064%	1,636%
Santé	0,461%	3,303%
Transports	0,409%	6,724%
Communications	0,058%	1,311%
Loisirs et culture	0,455%	1,278%
Enseignement	0,013%	0,496%
Restaurants et hôtels	0,057%	1,442%
Biens et services divers	0,157%	0,352%

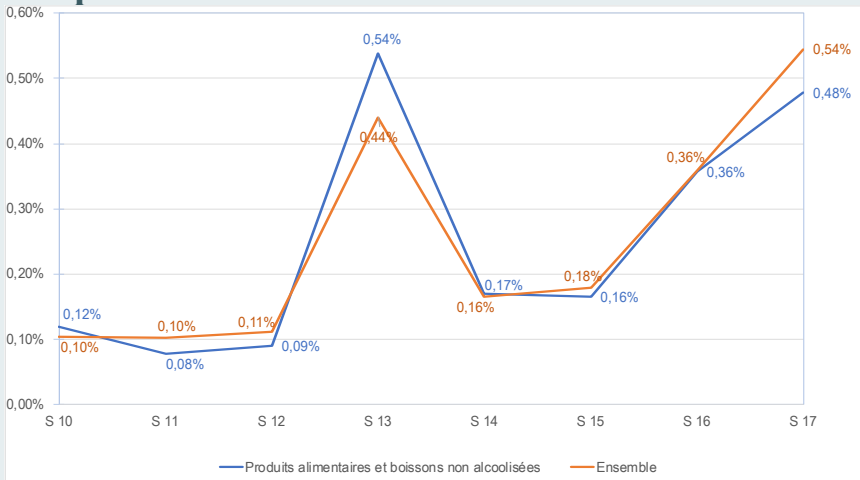
## Evolution des prix de quelques produits (en CDF)



# Evolution des prix à Goma

- A Goma, le taux d'inflation hebdomadaire au cours de la semaine du 20 au 25 avril 2020 s'est situé à **0,54%** contre **0,36%** la semaine précédente.
- En cumul, l'inflation a atteint **3,43%**. Dans les mêmes conditions, l'inflation pourrait se situer à **10,87%** à la fin de l'année en cours.
- Les prix des « produits alimentaires et boissons non alcoolisées » ont été en augmentation de **3,61%** entre janvier et avril 2020, en raison principalement de la hausse des prix des céréales non transformés (+**10,86%**), des farines, semoules et gruaux (+**8,52%**), des viandes (+**1,83%**), des poissons et autres produits frais de la pêche (+**2,14%**), des poissons et autres produits de la pêche séchés ou fumés (+**3,00%**), des huiles (+**2,26%**) et des légumes frais (+**9,12%**).

## Evolution de l'inflation à Goma et variation de l'indice des produits alimentaires et boissons non alcoolisées



## Variations des indices des fonctions de consommation de Goma

Fonctions	Variations cumulées	Variations en glissement annuel
Indice général	<b>0,544%</b>	<b>3,431%</b>
Produits alimentaires et boissons non alcoolisées	0,478%	3,613%
Pain et céréales	0,714%	10,856%
Viande	3,047%	8,521%
Poisson	0,000%	1,826%
Huiles et graisses	0,209%	2,137%
Légumes autres que pommes de terre et tubercules	0,357%	2,995%
Boissons alcoolisées et tabac	0,222%	2,256%
Articles d'habillement et chaussures	1,096%	9,124%
Logement, eau, électricité, gaz et autres combustibles	0,113%	0,609%
Meubles, articles de ménage et entretien courant de la maison	0,144%	1,293%
Santé	0,647%	3,441%
Transports	0,505%	2,221%
Communications	0,237%	3,208%
Loisirs et culture	2,836%	3,301%
Enseignement	1,067%	4,323%
Restaurants et hôtels	0,226%	5,133%
Biens et services divers	0,790%	3,333%

## Evolution des prix de quelques produits (en CDF)

